

Alerte votre corps vous parle



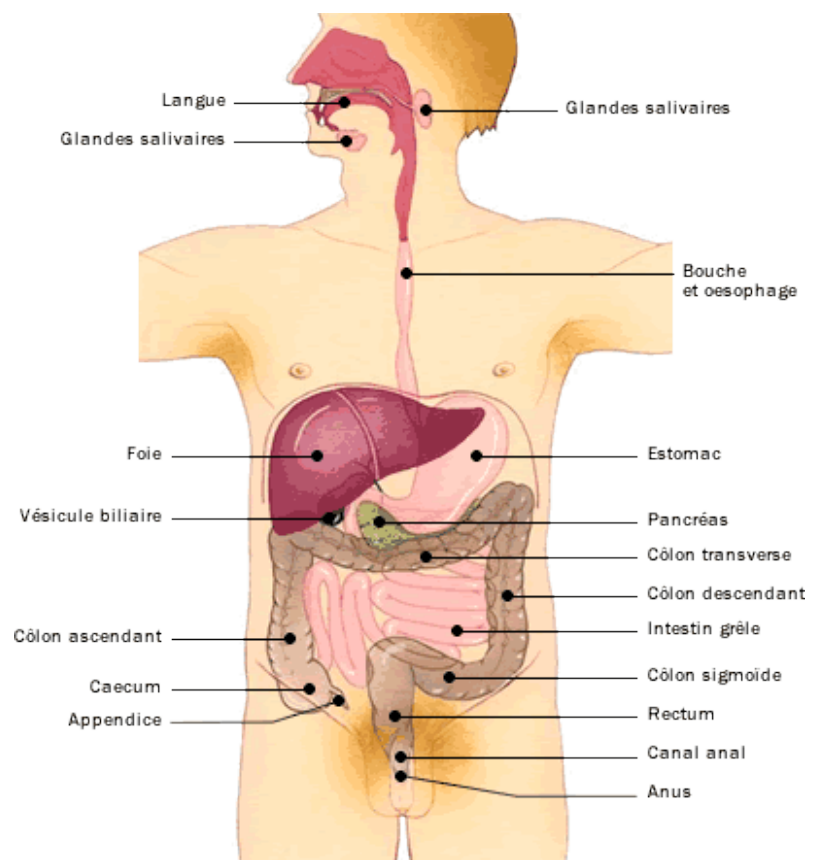
Votre corps vous parle constamment, écoutez-le constamment. Si vous ne l'écoutez pas, il va se mettre à crier (de douleurs) puis à hurler et finalement devant l'absence de réaction et une bonne dose d'analgésique et de médicament chimique il finira par se taire définitivement.

Ouf... je suis guéri pensez vous. Mais non, pas du tout, sournoisement au plus profond de votre corps une dégradation physiologique s'opère, qui s'attaque aux organes les plus affaiblis, à vos racines les intestins, à votre liquide nourricier, le sang, à la pompe qui le fait circuler, le coeur et même à l'ordinateur de bord qui coordonne cet extraordinaire ensemble, le cerveau.

Avant d'en arriver à des détériorations inexorables handicapantes et parfois mortelles, apprenez à décrypter les signes avant-coureurs de la maladie lorsqu'ils sont encore bénins.

Pour ça il est nécessaire d'être attentif au langage de votre corps. Chaque douleur, chaque tache, chaque modification de l'épiderme font partie du langage corporel, cette langue est bien plus facile à apprendre que l'anglais ou l'italien.

Allo... ici votre corps appelle le standard de secours. Alerte, au secours, il y a danger, des toxines envahissent mes intestins - il y a trop de sucre dans mon sang - je suis en acidose permanente, cet environnement est favorable à la prolifération de certaines bactéries nuisibles - SOS il y a le feu, de la fumée âcre ce répand dans mes poumons, je ne peux plus respirer —, mais c'est quoi... qu'est-ce qui m'arrive, tout se brouille, j'hallucine, mon ordinateur cervical a bogué, il débloque, il déconne, de la poudre blanche ce dépose sur mes neurones et les paralyse.



Appareil digestif

La maladie, à mesure qu'elle s'installe détruit l'harmonie des formes corporelles jusqu'à engendrer la laideur, la dissymétrie et des déformations. Cette décrépitude morphologique suit fidèlement la déchéance interne.



Inversement, la Santé sculpte les formes extérieures du corps jusqu'à réaliser la beauté, reflet de l'harmonie interne. La perfection des formes indique toujours une haute vitalité. La plastique d'un corps traduit invariablement son état de santé.



Cette langue ancienne se nomme « AUTO-DIAGNOSTIC » elle communique au moyen des DES SIGNES MORPHOLOGIQUES ET PHYSIONOMIQUES. :

Si vous comprenez ce langage corporel, même partiellement vous ne pouvez plus tomber malade, JAMAIS.

Je vais vous en apprendre quelques signes.

Avant tout, sachez qu'à l'origine il n'y a que deux sortes de maladies, toutes deux causées par un déséquilibre prolongé de yin ou de yang du à des erreurs alimentaires et à une vie chaotique.

Diagnostic sur le long terme :

La peau est très sèche ou très grasse. La couleur de l'épiderme est blanche (poumons), jaune (foie), brune (pancréas) ou rouge (cœur) . – Apparaissent des éruptions cutanées variées et fréquentes – Des allergies, de l'acné, de l'eczéma, etc... – Chute des cheveux – Tonicité musculaire réduite – Perte des lunules des ongles – Abdomen en besace – Empatement adipeux ou cellitique – Effondrement de la silhouette – Raideurs vertébrales – Dans l'oeil, miroir de l'âme, l'iris est décoloré, le blanc est parsemé de capillaires rouges, plus ces capillaires sont gros et près de l'iris, plus la maladie est proche – La pupille est décentrée ou déformée (Sanpaku) – La langue est crevassée et chargée – les dents cariées – varicosités, vergetures, varices, hémorroïdes. Rhumes fréquents. DOULEURS régionales aiguës ou chroniques.

L'auto-diagnostic se pratique chaque jour le matin au réveil devant votre miroir.

Miroir au beau miroir, que me dis-tu ce matin ? Suis-je toujours si belle et en bonne santé ?

LE MIROIR...

«Cibelle»... et Sibou pourquoi ces yeux rouges, et cette poignée de cheveux dans ton peigne. Tire la langue...houlala !! Elle est toute jaune, et ton haleine... pouah, stop, n'allons pas plus loin, ça passe pour cette fois, mais si tu continues ces soirées alcoolisées enfumées, tu vas tomber malade et vieillir prématurément.

Je vous donne la liste des points à observer chaque matin :

Condition du réveil – état d'esprit – gencives – aspect de la langue – nombre de cheveux perdus – blanc de l'oeil – sanpaku – selles – douleur – migraine – boutons – taches sur le visage.

Couleur épiderme : rouge à violet - blanc à brun

Oeil : Sampaku inférieur

Calvitie frontale ou totale

Mal de tête

Yeux et pupilles dilatés

Yeux et pupilles contractés

Yeux rouges larmoyants

Nez rouge et gonflé

Nez blanc et dur

Joues pomme rouge

Joues pomme ridées

Lèvres rouge vif pulpeuses

Lèvres minces sèches blanchâtres

Gencives saignantes ou rétractées

Langue : bleue, violette, blanche ou jaune.

Miction : + de 5 par jour ou moins de 3 à 4 par jour.

Diarrhée ou Constipation.

Tous ces signes indiquent que le sujet prépare sa maladie et que les surcharges s'accumulent peu à peu jusqu'au seuil de tolérance propre à chaque individu, où l'organisme va déclencher son système neuro-hormonal de défense afin d'expulser les substances étrangères qui empoisonnent le corps.

C'est là que tout va se jouer.

Qui perd gagne. Guérir ou mourir.

Si vous connaissez le secret de la dialectique universelle, c'est-à-dire le rééquilibrage yin/yang vous pouvez redresser la situation en quelques jours pour des symptômes légers et en 3 mois maximum pour des manifestations plus graves.

Dans le cas contraire, vous rentrez dans la spirale infernale de la médicalisation chimique qui supprime le symptôme, mais jamais la cause et qui va petit à petit vous amener dans des situations désespérées, douloureuses et sans issue.

Pour vous sortir de cette tragédie, une seule et unique voie, étudier la philosophie dialectique yin-yang. Son application pratique dans la vie se nomme macrobiotique.